

**Анализ работы по организации  
профессиональной подготовки обучающихся  
в 2023-2024 учебном году**

Одной из основных и стабильных тенденций процесса осуществления начальной профессиональной подготовки учащихся в данной школе становится пересмотр позиции и роли профессионального образования в целом.

Целью организации профессиональной подготовки обучающихся старших классов является расширение образовательных компетенций, обеспечение социальной адаптации выпускников к рынку труда, формирование у них положительной мотивации к получению профессионального образования и овладению профессией, гарантирующей дальнейшее трудоустройство.

Перечень профессий реализуемых по программам профессиональной подготовки отобраны с учетом следующих требований:

- должны быть интересны для обучающихся и включать обучение навыкам, полезным в повседневной жизни и быту;
- востребованы на рынке труда;
- не сопряжены с вредными и опасными условиями труда;
- не связаны с использованием материально-технической базы повышенной сложности;
- входят в Перечень профессий рабочих и должностей служащих для профессиональной подготовки в общеобразовательных учреждениях

### **1. Характеристика контингента обучающихся**

В 2023-2024 учебном году МБОУ «Новоаганская ОЗШ» осуществляла обучение по очной форме, очно-заочной, дистанционной форме обучения по программам профессиональной подготовки по следующим специальностям:

<b>№</b>	<b>Код профессии</b>	<b>Название программы</b>	<b>Срок освоения</b>	<b>Присваиваемый разряд</b>
1	16675	Повар	840 часов	3 разряд
2	18511	Слесарь по ремонту автомобилей	700 часов	2 разряд

3	15135	Няня	350 часов	3 разряд
4	21299	Секретарь-машинистка	420 часов	3 разряд

В 2023-2024 году состоялся выпуск обучающихся:

- ❖ по специальности «Няня» - 12 чел.
- ❖ по специальности «Слесарь по ремонту автомобилей» - 15 чел.
- ❖ по специальности «Секретарь-машинистка» - 17 чел.
- ❖ по специальности «Повар» - 14 чел.

Контингент обучающихся формируется в основном из выпускников общеобразовательных школ пгт. Новоаганск и Нижневартовского района. В связи с применением в обучении дистанционных технологий контингент обучающихся расширился.

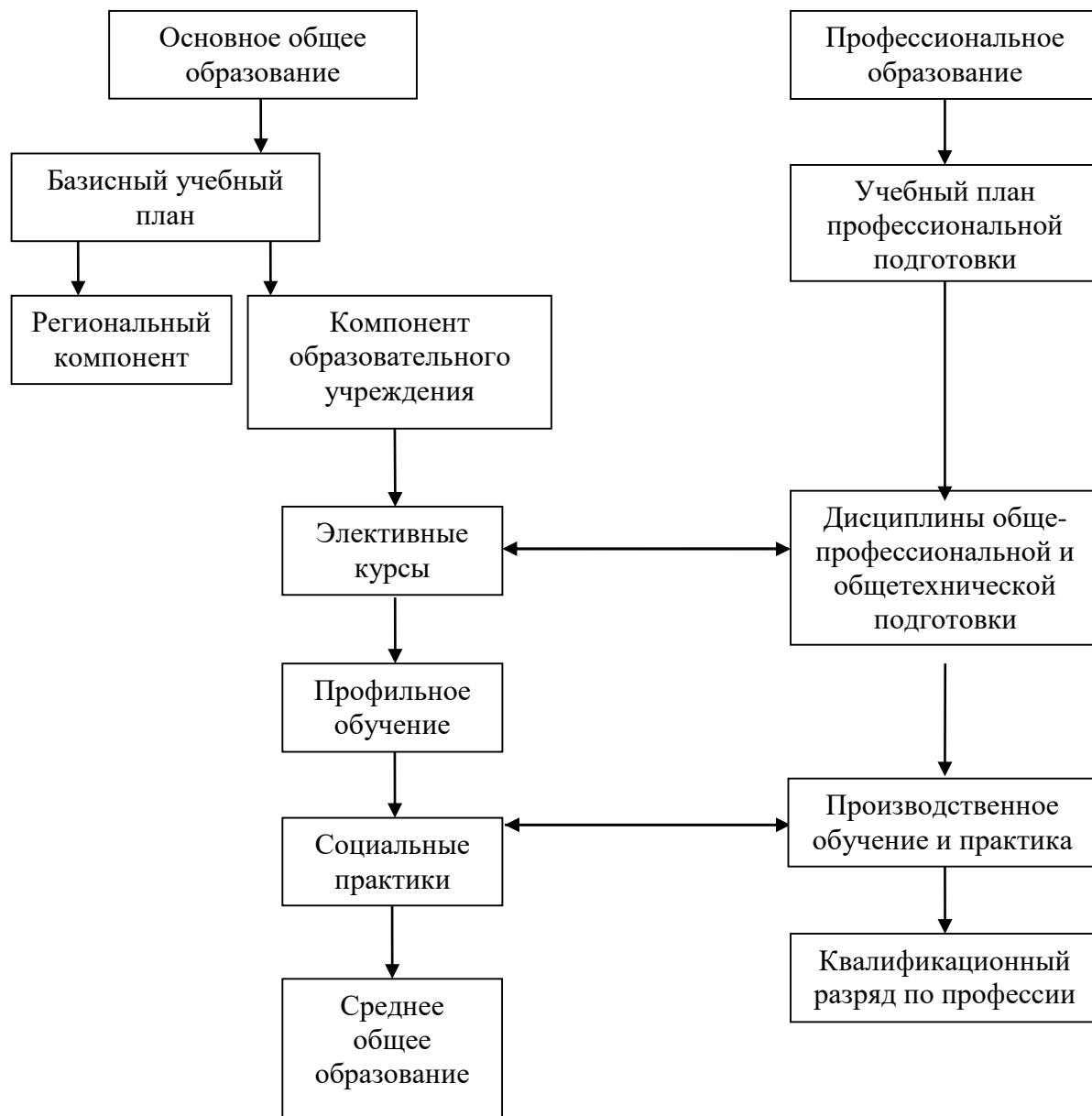
Отчислений по неуважительной причине в течение 2023-2024 учебного года не было.

## **2. Кадровое обеспечение профессиональной подготовки**

Преподавательский состав профессиональной подготовки МБОУ «Новоаганская ОЗШ» составляет - 4 чел.,

Все преподаватели школы имеют базовое высшее профессиональное образование, опыт работы в системе образования или по профилю преподаваемых профессиональных дисциплин и профессиональных модулей. Реализацию образовательных программ обеспечивает достаточно высокий профессиональный уровень кадрового состава.

### 3. Модель организации профессиональной подготовки и ее интеграция в образовательный процесс школы



Перечень профессий рабочих и должностей служащих для профессиональной подготовки в общеобразовательных учреждениях является нормативным документом федерального уровня и составлен на основе Общероссийского классификатора профессий рабочих, должностей служащих и тарифных разрядов (ОК 016-94), принятого Постановлением Госстандарта России от 26 декабря 1994 г. № 367 и введенного в действие с 1 января 1996 г. (далее в тексте - Общероссийский классификатор (ОК 016-94), и Перечня профессий начального профессионального образования, утвержденного [Постановлением](#) Правительства Российской Федерации от 08.12.99 за №1362.

Перечень содержит код профессии по Общероссийскому классификатору (ОК 016-94); наименование профессий рабочих и должностей служащих для профессиональной подготовки; ориентировочное время, необходимое для профессиональной подготовки; тарифный разряд, который может быть присвоен в установленном порядке после прохождения профессиональной подготовки.

Для профессиональной подготовки используется вариативная часть базисного учебного плана общеобразовательной школы, до 12 часов в неделю (Приказ Минобразования России от 09.02.98 № 322)

Реализация программ профессиональной подготовки школьников осуществляется на основании Основной образовательной программы профессиональной подготовки. Образовательная программа открыто формирует цели и содержание образовательной стратегии школы в рамках профессиональной подготовки и представляет собой комплексный документ, фиксирующий: образовательные цели; образовательные программы по направлениям образования, что которых гарантирует достижение заявленных целей (результатов образования).

Перечень реализуемых образовательных программ профессиональной подготовки:

<b>№</b>	<b>Код профессии</b>	<b>Название программы</b>	<b>Срок освоения</b>	<b>Присваиваемый разряд</b>
1	16675	Повар	840 часов	3 разряд
2	18511	Слесарь по ремонту автомобилей	700 часов	2 разряд
3	15135	Няня	350 часов	2 разряд
4	21299	Секретарь-машинистка	420 часов	3 разряд

Учебные планы по начальной профессиональной подготовке по каждой профессии разработаны на основе государственных образовательных программ для начальной профессиональной подготовки, рекомендованных Министерством образования РФ.

Структура учебных планов по профессиональной подготовке включает циклы общетехнических дисциплин, специальных дисциплин и производственное обучение.

Производственное обучение рассматривается не только как самостоятельная дисциплина, а еще и как форма организации деятельности учащихся, имеющая свои отличительные особенности и специфику.

Производственное обучение - завершающий этап профессиональной подготовки квалифицированных рабочих. На этом этапе происходит дальнейшее формирование, совершенствование и отработка качеств, характеризующих профессиональное мастерство квалифицированных

рабочих, их морального облика, качеств личности. Таким образом, в учебных мастерских и специализированных кабинетах школы учащиеся осваивают основы профессии и главная цель обучения - формирование умений и навыков качественного выполнения основных приемов, операций и их сочетаний в работах комплексного характера. В условиях производственного обучения формируется рабочий-профессионал, способный выполнять работы, соответствующие квалификационной характеристике.

Организация производственного обучения предполагает воспроизведение в учебных мастерских и специализированных кабинетах школы условий с приближением к условиям и способам выполнения трудовых операций на производстве. Подобные условия можно создать для непосредственной обработки предметов труда вручную или с применением станочного оборудования, электрифицированного инструмента, несложных машин и механизмов. Возможности создания материальной базы для производственного обучения в общеобразовательной школе, а так же использование дополнительных производственных помещений (помещения, выделяемые для обучения на предприятии) требуют тесного взаимодействия с различными предприятиями и организациями (приложение 3). Такое взаимодействие на условиях социального партнерства оформляется соответствующими договорами о прохождении практики (приложение 4), сетевом взаимодействии. Договоры заключаются школой со всеми предприятиями, на которые направляются учащиеся для прохождения практики, вне зависимости от количества учащихся-практикантов, направляемых на эти предприятия.

В соответствии с договором школа обязана, прежде всего, обеспечить изучение и соблюдение учащимися действующих на соответствующем предприятии правил внутреннего трудового распорядка, охраны труда, пожарной безопасности, санитарно-гигиенических требований, инструкций по технике безопасности и других норм и правил, установленных для соответствующих профессий и уровней квалификации рабочих предприятия, а так же обеспечить педагогическими кадрами для организации практики.

В рамках взаимодействия школы и предприятия предполагаются следующие формы работы:

- проведение совместных конкурсов профессионального мастерства молодых рабочих предприятий и учащихся;
- активное участие в деятельности общественных организаций предприятия; совместных собраний, спортивных соревнований, туристических походов и других массовых мероприятий;
- организация встреч и бесед руководителей предприятия, ветеранов труда, кадровых рабочих, выпускников школы - передовиков производства с учащимися на темы о профессии, о роли рабочего класса в экономическом и социальном развитии страны, о традициях предприятия;
- проведение торжественных традиционных церемоний: выдача учащимся наград за успехи в учебе и освоении профессии; посвящение учащихся в рабочие; присвоение разрядов и т. д.;

В ходе производственного обучения дополнительно реализуется

Программа профессиональных проб.

Профессиональная подготовка завершается сдачей обучающимися квалификационного экзамена по профессии. Ученикам, полностью освоившим учебные программы и успешно сдавшим квалификационный экзамен, по решению государственной аттестационной комиссии выдается свидетельство государственного образца об уровне квалификации по профессии.

#### **4. Межпредметность и профнаправленность как условия расширения образовательных компетенций обучающихся.**

Современные подходы к обучению учитывают гибкость, возможность получения образования в течении всей жизни, они дают возможность обеспечивать не только профессионализм обучаемого, но и высокий потенциал к овладению профессиональными квалификациями и компетентностью. Соединение общего и профессионального образования в школе открывает дополнительные возможности по расширению образовательных компетенций обучающихся. Всестороннее развитие личности будущего рабочего, повышение качества общеобразовательной и профессионально-технической подготовки обучающихся не могут быть достигнуты без межпредметных связей, обеспечивающих системность в образовании, и комплексный подход в обучении и воспитании.

Профессиональная направленность обучения дает возможность показать, как изучаемые основы наук находят применение в практике, влияют на развитие техники и технологии, на эффективность производственной деятельности квалифицированного рабочего. Именно в сохранении преподавания основ наук в школьном объеме и акцентировании внимания учащихся на возможности применять знания по химии, физике, математике и другим предметам при изучении конкретной профессии видна сущность концепции профессиональной направленности.

Принцип профнаправленности тесно взаимосвязан с принципом межпредметности. В процессе работы составляется схема взаимосвязи между профессионально-квалификационной характеристикой и реализацией межпредметных связей преподавания общеобразовательных и специальных дисциплин. Профессиональная направленность общеобразовательных дисциплин означает в широком смысле ориентацию обучающихся на производственную деятельность, на воспитание их готовности к труду рабочего конкретной профессии, а в узком смысле – на формирование совместно с преподавателями профессионально-технических дисциплин профессиональных знаний и умений учащихся.

Межпредметность - это актуальный принцип обучения, который обеспечивает решение основных педагогических и социально-экономических задач. Методическая сущность межпредметных связей предполагает освоение отдельных областей знания с использованием возможностей других.

Принцип межпредметности взаимосвязан с принципом профнаправленности в том числе и при обучении общеобразовательным предметам. Сущность принципа профнаправленности состоит в ориентации задач, содержания, методов и форм организации обучения общеобразовательным предметам на будущую профессию учащихся.

Общая линия реализации межпредметных связей развивается по дедуктивной логике: от общей теории к ее конкретизации и к практике. При этом общеобразовательная подготовка не утрачивает своей роли во всестороннем развитии личности, в умственном развитии учащихся. Усвоение базисных, инвариантных знаний сочетается с варьируемым по объему и глубине учебным материалом, наиболее важным для той или иной профессии.

Проведение работы по координации учебного процесса по общеобразовательным и профессиональным программам обеспечивает его единые основы: единство в содержании (единая трактовка основополагающих научных понятий, единая терминология, формулировка законов, использование единой системы единиц измерения, устранение дублирования, преемственность в развитии знаний и умений), в методах, приемах и средствах, в организации обучения.

Остаются актуальными связи между предметами внутри общеобразовательного цикла (физики и химии, математики и физики, химии и биологии, литературы и истории и т. д.), и при этом возникают разновидности этих связей, диктуемые принципом профнаправленности в изучении общеобразовательных и специальных дисциплин.

Так, для учащихся по профессии «Слесарь по ремонту автомобилей», изучение основ теории химической связи в металлах, позволяет научно объяснить многие важные для промышленного применения свойства металлов (электро- и теплопроводность, оптические, магнитные, механические и др.), способы получения металлов (карботермия, металлотермия, электротермия, электролиз). Усиливается внимание к вопросам применения таких металлов и их соединений, которые имеют большое практическое значение в современной технике (титан, ванадий, молибден и др.).

Физика имеет непосредственную связь с производственным обучением. На основе научных понятий, законов и теорий на уроках физики рассматриваются физические основы устройства и действия значительного числа технических объектов технологических процессов. Изучение источников энергии, двигателей, генераторов, электростанций создает представление об энергетике.

Систематическое решение математических задач, связанных с вычислением поверхностей и объемом фигур, повышает самостоятельность учащихся и формирует их умения переносить и обобщать знания по математике в спецтехнологии.

Курс обществоведения тесно связан с профессиональным спецкурсом «Основы рыночной экономики», где изучаются проявления экономических законов на конкретных примерах.

При изучении русского языка преподаватели стремятся к развитию лексики учащихся, связанной с производством и с их будущей профессией. Аналогичная работа выполняется и на уроках иностранного языка, где есть возможность использовать технические тексты для перевода, которые вооружают учащихся профессиональными знаниями. Такие методы и приемы повышают интерес учащихся к изучению иностранного языка, который оказывается для них также профессионально значимым.

Учителя литературы развивают на уроках тему труда, используя лучшие произведения современной прозы. Тема труда в русской литературе наиболее популярна. Очень остро поднята тема облагораживания человека трудом в романе "Обломов" Гончарова. Автор показывает как труд и его отсутствие влияют на людей. Герои произведений Некрасова, например, "Кому на Руси жить хорошо", несут свой непосильный труд через всю жизнь, со смирением. Произведение Маяковского "Поэт рабочий" рассказывает, что труд может быть не только физическим. К теме труда также можно отнести "Матренин двор" Солженицына и "Кладовая солнца" Пришвина. Уроки литературы раскрывают роль труда, характер людей труда. Учащиеся пишут сочинения, отражающие их знания по профессии и отношение к ней, на темы: «Что я знаю о своей будущей профессии», «Мое рабочее место», и др.

Таким образом, профессиональная направленность общеобразовательных дисциплин расширяет ключевые образовательные компетенции обучающихся, что означает в широком смысле слова ориентацию учащихся на производственную деятельность, на воспитание их готовности к труду рабочего по конкретной профессии.

Мониторинг уровня образовательных компетенций обучающихся проводится на основании Положения о мониторинге сформированности общих и профессиональных компетенций в процессе реализации образовательных программ профессиональной подготовки, где указаны способы и методы организации мониторинга сформированности компетенций обучающихся, система оценки уровня сформированности компетенций выпускника и другие параметры мониторинга.

**Содержание мониторинга процесса формирования образовательных компетенций в ходе реализации образовательных программ профессиональной подготовки:**

<b>Вид</b>	<b>Цель</b>	<b>Метод</b>	<b>Средство</b>	<b>Использование результатов</b>
<b>Входной</b>	Определение актуального уровня знаний	Тестирование	Входной тест актуальных знаний	Выстраивание индивидуальной траектории формирования образовательных компетенций
	Определение уровня профессиональной мотивации	Тестирование. Опрос	Тест Анкета	Составление рекомендаций по формированию мотивации



	Определение личностных и профессионально значимых качеств	Тестирование	Тест личностных и профессионально значимых качеств. Анкета	Выстраивание индивидуальной траектории формирования профессионально-личностного компонента профессиональных компетенций
<b>Текущий</b>	Определение темпа формирования профессиональных компетенций (знаний)	Метод кейсов	Задания. Контрольные работы	Для коррекции формирования профессиональных компетенций
	Определение темпа формирования деятельностного и профессионально-личностного компонентов (усвоение умений и развитие личностных и профессионально значимых качеств)	Экспертная оценка. Метод кейсов	Практические работы. Лабораторные работы.	Для коррекции формирования деятельностного и профессионально-личностного компонентов
	Определение уровня формирования профессионально-личностного компонента образовательных компетенций		Зачеты по разделу профессионального модуля в ходе производственной практики	Для коррекции формирования профессионально-личностного компонента
<b>Промежуточный</b>	Определение уровня сформированности профессиональных компетенций (знаний)	Тестирование	Промежуточный тест	Определение возможности перехода на следующий этап образовательного процесса
	Определение уровня сформированности деятельностного и профессионально-личностного компонентов (усвоение умений и развитие личностных и профессионально значимых качеств)	Тестирование	Промежуточный тест. Защита проекта	Определение возможности перехода на следующий этап образовательного процесса
<b>Итоговый</b>	Определение уровня сформированности профессиональных компетенций	Экспертная оценка	Квалификационный экзамен.	Определение соответствия уровня сформированности компетенций

## Система оценивания выполнения отдельных заданий и работы в целом:

Выполнение заданий оценивалось в баллах от 0 до 2 баллов.

0 баллов получали учащиеся не выполнявшие задание или выполнившие его неправильно.

1 балл ставился за частично правильный ответ.

2 балла за полный правильный ответ.

Максимальное количество баллов, которое мог набрать десятиклассник, составляет 20 баллов. Результаты выполнения работ анализировались по проведенным методикам и отдельным заданиям, объединялись по обобщенным показателям. Уровни сформированности ключевых компетенций определялись в зависимости от процента выполнения заданий.

Уровни компетентности	Количество баллов	%
Высокий	14 - 20	80 - 100
Средний	8 - 13	30 - 75
Низкий	0 - 7	0 - 35

## Результаты диагностики первоначального уровня сформированности ключевых компетенций учащихся 10 класса

Ключевые компетенции	Уровень сформированности		
	низкий	средний	высокий
Ценностно-смысловая	19,0	20,7	23,3
Общекультурная	35,1	50,7	15,6
Учебно-познавательная	36,7	44,7	18,6
Информационная	21,4	53,4	25,2
Коммуникативная	24,7	51,8	23,5
Социально-трудовая	31,6	48,3	20,1
Личностного самосовершенствования	55,1	30,3	14,6

## 5. Сведения о результатах освоения основной образовательной программы профессиональной подготовки

### 1. Сведения о допуске к итоговой аттестации по профессиональной подготовке

2018/2019 учебный год		2019-2020 учебный год		2020-2021 учебный год	
Количество (чел.)/доля (%) обучающихся, допущенных к государственной итоговой	Количество (чел.)/доля (%) обучающихся, не допущенных к государственной	Количество (чел.)/доля (%) обучающихся, допущенных к государственной итоговой	Количество (чел.)/доля (%) обучающихся, не допущенных к государственной	Количество (чел.)/доля (%) обучающихся, допущенных к государственной итоговой	Количество (чел.)/доля (%) обучающихся, не допущенных к государственной

аттестации	итоговой аттестации	аттестации	итоговой аттестации	аттестации	итоговой аттестации
42	0	28	0	59	0
<b>2021-2022 учебный год</b>		<b>2022-2023 учебный год</b>		<b>2023-2024 учебный год</b>	
Количество (чел.)/доля (%) обучающихся, допущенных к государственной итоговой аттестации	Количество (чел.)/доля (%) обучающихся, не допущенных к государственной итоговой аттестации	Количество (чел.)/доля (%) обучающихся, допущенных к государственной итоговой аттестации	Количество (чел.)/доля (%) обучающихся, не допущенных к государственной итоговой аттестации	Количество (чел.)/доля (%) обучающихся, допущенных к государственной итоговой аттестации	Количество (чел.)/доля (%) обучающихся, не допущенных к государственной итоговой аттестации
38	0	74	0	58	0

## 2. Сведения о результатах итоговой аттестации профессиональной подготовки обучающихся

Учебные курсы	2018/2019 учебный год		2019/2020 учебный год		2020/2021 учебный год	
	Количество (чел.)/доля (%) обучающихся, принявших участие	Количество (чел.)/доля (%) обучающихся, получивших результаты не ниже удовлетворительных	Количество (чел.)/доля (%) обучающихся, принявших участие	Количество (чел.)/доля (%) обучающихся, получивших результаты не ниже удовлетворительных	Количество (чел.)/доля (%) обучающихся, принявших участие	Количество (чел.)/доля (%) обучающихся, получивших результаты не ниже удовлетворительных
Слесарь по ремонту автомобилей	7	7	8	8	10	10
Повар	10	10	0	0	21	21
Няня (по уходу за детьми, престарелыми и больными)	9	9	8	8	12	12
Столяр (строительный)	7	7	0	0	8	8
Делопроизводитель	9	9	12	12	8	8

Учебные курсы	2021/2022 учебный год		2022-2023 учебный год		2023-2024 учебный год	
	Количество (чел.)/доля (%) обучающихся, принявших участие	Количество (чел.)/доля (%) обучающихся, получивших результаты не ниже удовлетворительных	Количество (чел.)/доля (%) обучающихся, принявших участие	Количество (чел.)/доля (%) обучающихся, получивших результаты не ниже удовлетворительных	Количество (чел.)/доля (%) обучающихся, принявших участие	Количество (чел.)/доля (%) обучающихся, получивших результаты не ниже удовлетворительных
Слесарь по ремонту автомобилей	5	5	16	16	15	15
Повар	0	0	18	18	14	14
Няня (по уходу за детьми, престарелыми и больными)	9	9	13	13	12	12
Столяр (строительный)	0	0	9	9	0	0
Секретарь-машинистка	24	24	18	18	17	17

### 3. Сведения об обучающихся, получивших свидетельство об уровне квалификации

2018/2019 учебный год		2019/2020 учебный год		2020/2021 учебный год	
Количество обучающихся (чел.)	Доля обучающихся (%)	Количество обучающихся (чел.)	Доля обучающихся (%)	Количество обучающихся (чел.)	Доля обучающихся (%)
42	100%	28	100%	59	100%

2021/2022 учебный год		2022-2023 учебный год		2023-2024 учебный год	
Количество обучающихся (чел.)	Доля обучающихся (%)	Количество обучающихся (чел.)	Доля обучающихся (%)	Количество обучающихся (чел.)	Доля обучающихся (%)
38	100%	74	100%	58	100%

**4.СВЕДЕНИЯ О ВЫПУСКЕ УЧАЩИХСЯ  
ПРОФЕССИОНАЛЬНОЙ ПОДГОТОВКИ  
(2020 - 2024 учебный год)**

№ п/п.	Профессия	2020 г	2021 г	2022 г	2023 г	2024 г	Всего 2020-2024 г.г.
1	Слесарь по ремонту автомобилей.	8	10	5	16	15	<b>54</b>
2	Повар	0	21	0	18	14	<b>53</b>
3	Столяр ( строительный ).	0	8	0	9	0	<b>17</b>
4	Секретарь-машинистка	12	8	24	18	17	<b>79</b>
5	Няня (по уходу за детьми, больными и престарелыми».	8	12	9	13	12	<b>54</b>
<b>ИТОГО:</b>		<b>28</b>	<b>59</b>	<b>38</b>	<b>74</b>	<b>58</b>	<b>257</b>

Вывод: Профессиональная подготовка содействует дальнейшему профессиональному образованию и развитию обучающихся подростков и молодёжи, выстраиванию с учащимися плана дальнейшей профессионализации.